



Welkom bij het Vervolg!

Algemene informatiebrochure voor zorgvragers

Campus Rekem

Daalbroekstraat 106-108
3621 Rekem

Campus Lanaken

Koning Albertlaan 102
3620 Lanaken

info@opzcrekem.be
089 22 22 22
www.opzcrekem.be
facebook.com/opzcrekem
instagram- OPZC Rekem

Welkom op zorgeenheid Het Vervolg.

Een opname kan een ingrijpende gebeurtenis zijn voor jou als zorgvrager alsook voor jouw naasten.

Met deze brochure willen we jou wegwijs maken binnen onze zorgeenheid. Indien je na het lezen van de brochure bijkomende vragen of bezorgdheden hebt, twijfel dan niet om iemand van het team aan te spreken.

Team van Het Vervolg





Therapeutisch kader

Voor wie

Je kan als zorgvrager terecht op onze zorgseenheid wanneer je omwille van een psychische kwetsbaarheid de controle over je leven bent kwijtgeraakt. Zo kan ons team bijvoorbeeld ondersteuning bieden wanneer je te maken hebt met een psychotische kwetsbaarheid, verslaving, suïcidale gedachten,... Onze zorgseenheid biedt daarbij de veiligheid van een gesloten deur.

Onze visie

Onze zorgseenheid werkt aan de hand van het ART model. ART staat voor Active Recovery Triade. Active Recovery of actief herstel houdt in dat we ons tijdens de opname richten op jouw persoonlijk herstel. Herstel is een actief en individueel proces. Jouw waarden, normen en doelen vormen het uitgangspunt. Wij als team willen jouw ondersteunen en coachen in dit proces. We gaan samen met jou op zoek naar jouw mogelijkheden en krachten. Samen gaan we hersteldoelen opstellen en bieden we ondersteuning op maat van jouw wensen en noden.

De T binnen het ART-model staat voor Triade. Deze triade staat voor jouw als zorgvrager, jouw naaste en jouw hulpverleners. Naasten spelen vaak een belangrijke rol binnen het herstelproces. Samen met jou gaan we kijken welke personen een positieve rol kunnen opnemen binnen jouw herstelproces. Wij willen hen graag, met jouw toestemming, zo snel mogelijk uitnodigen en betrekken bij de verdere opname.

Om herstelondersteunend te werken vinden wij presentie van het team heel belangrijk. Presentie is een houding van openheid en betrokkenheid. Het team zal actief luisteren naar jouw verhaal, zonder vooroordelen of aannames. Wij willen met jou een onvoorwaardelijke ondersteuningsrelatie aangaan. Binnen onze zorgseenheid willen we een veilige omgeving creëren waarbinnen jij je gehoord en gezien voelt.

Ten slotte werken wij ook samen met een ervaringsdeskundige. Een ervaringsdeskundige is iemand die zelf een psychische kwetsbaarheid heeft en reeds een herstelproces heeft doorgemaakt. Zij kan aan de hand van haar eigen ervaring een belangrijke meerwaarde leveren in jouw herstelproces en de brug vormen tussen jou als zorgvrager en het team.

Verloop van opname

De eerste weken van opname staan in teken van observatie en kennismaking. Je krijgt de kans om op je eigen tempo de zorgeenheid, medezorgvragers en het team te leren kennen. Vanuit het team krijg je eveneens een mentor toegewezen. Deze persoon zal voor jou gedurende de opname het aanspreekpunt zijn. Hij/zij zal extra tijd voor jou uittrekken en samen met jou de weg naar herstel bewandelen.

Na ongeveer 4 weken zal je een eerste maal worden uitgenodigd voor een patiëntenbespreking. Met jouw toestemming zal ook jou netwerk (naasten en professioneel) worden uitgenodigd om hieraan deel te nemen. Het team zal deze bespreking samen met jou voorbereiden. Tijdens deze bespreking gaan we samen bekijken welke wensen en noden jij hebt. Er zal samen met jou een herstelplan worden opgesteld met hersteldoelen die je wil bereiken. Om de 6 weken zal een nieuwe patiëntenbespreking worden georganiseerd waarop je herstelplan zal worden geëvalueerd en indien nodig bijgestuurd.

De duur van de opname is individueel afhankelijk van jou noden en wensen.

Binnen onze zorgeenheid kan men eveneens terecht voor een kortdurende detox van 2 weken. Deze opname is specifiek gericht op de lichamelijke ontwenning van het middel. Binnen onze zorgeenheid kunnen wij geen vervolgbehandeling aanbieden. We willen jou echter wel helpen bij het zoeken naar een ambulante vervolgbehandeling of een behandeling binnen een gespecialiseerde instelling.

Therapieaanbod

Gedurende je hele behandeling maken we gebruik van een breed palet van herstelondersteunende methodieken. Dit kan zowel in groep als op individueel niveau. Voorbeelden hiervan zijn geïntegreerde behandeling voor dubbeldiagnose, motiverende gespreksvoering, individuele rehabilitatie benadering, netwerkgesprekken en vaktherapie.

Verder vinden wekelijks individuele gesprekken plaats samen met je (co-)mentor. Ook vindt er op regelmatige basis een gesprek plaats met de psychiater en afhankelijk van jouw noden, met de psycholoog en sociale dienst van de zorgaanbieder.

Geïntegreerde behandeling voor dubbeldiagnose:

Als je last hebt van zowel middelenmisbruik als een psychische kwetsbaarheid, werken we nauw met je samen om je kwaliteit van leven te verbeteren. Samen gaan we op zoek hoe we zo efficiënt mogelijk je verslaving kunnen behandelen.

Motiverende gespreksvoering:

Motivatie is geen persoons-eigenschap. Motivatie is iets dat voortdurend in beweging is en beïnvloed kan worden. Vaak kan je gemotiveerd zijn voor het één maar niet voor iets anders. Als hulpverlener brengen we dit in kaart zodat we een beeld krijgen van de mate waarin je gemotiveerd



bent om een bepaald aspect van je leven te veranderen. Vervolgens kijken we samen welke interventies passend zijn om jouw motivatie aan te wakkeren of vast te houden.

Individuele rehabilitatie benadering:

Het doel van de behandeling is het verwezenlijken van je participatiedoelen waaronder tevredenheid naar wonen en werk, het vervullen van een zinvolle dagbesteding, het hebben van vrijetijdsbesteding, leren, en het hebben sociale en familiecontacten in de omgeving van eigen keuze en met zo min mogelijke professionele hulp. Het team ondersteunt je in het inventariseren en realiseren je wensen op bovengenoemde vlakken.

Netwerkgesprekken:

In het kader van je herstelproces is het van belang om familie, vrienden en/of hulpverleners te betrekken bij je behandeling. Op de zorgzaamheid wordt dit gedaan door netwerkgesprekken te organiseren en door de mogelijkheid te bieden om deel te nemen aan patiëntenbesprekingen. Dit uiteraard met jouw goedkeuring.

Vaktherapie:

Psychomotore therapie, beeldende therapie, muziektherapie, creatieve therapie zijn waardevolle aanvullingen in ons behandelaanbod. Als je minder vaardig bent om je wensen/ noden te verwoorden, bieden deze therapieën non verbale alternatieven om je herstel op gang te brengen.

Bij opname krijg je een basistherapie schema met de sessies en activiteiten waaraan je per week kan deelnemen (afhankelijk van de fase in je behandeltraject). Doorheen de opname zal Kimberly, onze ergotherapeut, samen met jou kijken welke sessies het beste aansluiten bij jouw interesses, wensen en mogelijkheden.

Elke dag worden er sessies verzorgd door het team. Daarnaast kan je je ook inschrijven voor de centrale sessies in het therapiegebouw of de sporthal. Als je geïnteresseerd bent in een centrale sessie kan je dit bespreken met Kimberly onze ergotherapeut. Zij kan jou inschrijven.

Afspraken rond therapie

Therapieën vinden plaats van maandag tot vrijdag van 08.30 tot 16.00 uur.

Daar het volgen van therapiesessies een belangrijk onderdeel is van je behandeling is, hebben wij een aantal verwachtingen. Concreet verwachten wij van jou dat je deel neemt aan de sessies op jouw therapieprogramma. Afspraken vragen wij dat je plant buiten de therapie-uren. Individuele uitzonderingen hieromtrent kunnen na overleg met je mentor en psychiater worden toegestaan indien deze kaderen binnen je herstelproces. We wensen dat je je actief inzet tijdens de therapiesessies, zodat je zoveel mogelijk uit de sessies kan halen. Mocht dit niet lukken, gaan we hierover met je in gesprek en proberen we uit te klaren wat jou hierin belemmerd.

We vragen eveneens om de sessie zo min mogelijk te storen. Het is daarom niet gewenst om eten, drinken of een gsm mee te brengen naar de sessie. Een flesje water mag wel meegenomen worden. Indien je houding tijdens de sessie als storend wordt ervaren, je in crisis dreigt te gaan of gaat, wordt hierover met jou in dialoog gegaan. Indien de veiligheid van jezelf of de anderen in het gedrang komt zal jou gevraagd worden het lokaal te verlaten.

Er wordt van je verwacht dat je gedrag stelt om je herstel te bewerkstelligen. Het is jouw verantwoordelijkheid om er op een goede en constructieve manier mee aan de slag te gaan tijdens je opname. Indien je met vragen of moeilijkheden zit, aarzel niet om aan te kloppen bij je mentor of een ander lid van het team.

Tijdens de therapiesessies is het ook van belang dat je het groepsgeheim respecteert opdat iedereen zich veilig kan voelen om zijn verhaal met de groep te delen. De hulpverlener dient zich strikt te houden aan zijn beroepsgeheim t.o.v. jou en je medezorgvragers.

Het beroepsgeheim van de hulpverlener wil zeggen dat hij de informatie enkel in teamverband mag bespreken ten dienste van de zorgvrager. Het groepsgeheim van de zorgvrager wil zeggen dat hij de informatie niet overbrengt naar andere groepen of zorgeenheden binnen het ziekenhuis en de thuisomgeving.



Dagstructuur

Om je welbevinden te verhogen werken wij binnen de leefgroep met een vaste dagstructuur. Deze zorgt voor duidelijkheid en bied jou eveneens een houvast. Binnen deze dagstructuur kunnen voor jou lege momenten voorkomen. Het kan zijn dat je deze als vervelend of beangstigend beschouwt. Ook kan het zijn dat je iemand bent die zijn vrije tijd overboekt, hetzij met bezig zijn met eigen activiteiten of met het bekommeren om anderen. Tijdens de behandeling krijg je daarom de kans om naar zinvolle alternatieven op zoek te gaan om terugval te voorkomen, maar

het is ook een kans om te leren omgaan met minder gevulde momenten. Verveling en leegte kunnen immers gemakkelijk leiden tot terugval maar ook tot stress en overprikkeling. Het is heel belangrijk hierin een goed evenwicht te vinden. Indien je hiermee problemen ervaart, kan je je steeds wenden tot je mentor. Op de zorgenheid zijn er eveneens verschillende activiteiten beschikbaar om je vrije tijd in te vullen zoals gezelschapsspellen, ping pong, darts, fitness toestel,... Als je vragen hebt over dit aanbod, spreek gerust iemand van het team aan.

7.45 – 8.15 uur	Ontbijt + medicatiebedeling
8.30 – 8.40 uur	Dagopening
8.40 – 9.00 uur	Ochtendwandeling
9.00 – 10.15 uur	Therapiesessie
10.15 – 10.30 uur	Pauze
10.30 – 11.45 uur	Therapiesessie
12.00 – 12.30 uur	Middageten + medicatiebedeling
13.00 – 14.15 uur	Therapiesessie
14.15 – 14.30 uur	Pauze
14.30 – 15.45 uur	Therapiesessie
16.00 – 16.10 uur	Dagafsluiting
16.10 – 18.00 uur	Vrije tijd / bezoek
18.00 – 18.30 uur	Avondmaal + medicatiebedeling
18.30 – 21.00 uur	Vrije tijd / bezoek
21.00 uur	medicatiebedeling

Samenwerkingsafspraken

Om een gezond therapeutisch klimaat te houden, zijn er enkele afspraken noodzakelijk. Deze afspraken zijn onderdeel van een samenlevingscontract. Denk hierbij ook aan de afspraken “jouw veiligheid” binnen de algemene infobrochure. Ze zorgen voor de basis die nodig is voor de leefbaarheid van de groep. Ze geven een grens aan die voor iedereen geldt. Als we merken dat jij het hier moeilijk mee hebt, zal dit samen met jou worden besproken.

Orde en netheid

De kamers en leefruimtes worden op regelmatige basis schoongemaakt door het onderhoudspersoneel. Je bent echter ook zelf verantwoordelijk voor de orde op jouw kamer. Wij vragen van jou dat je elke ochtend zelf je bed opmaakt en dat je zorg draagt voor de materialen van onze zorgenheid. Bij aanrichting van schade kan een vergoeding gevraagd worden. Op woensdag vragen wij jullie nieuwe lakens op het bed te leggen.

Roken / vpen

Binnen de zorgenheid geldt er een rookverbod. Roken is enkel toegelaten in de tuin. Gelieve sigarettenpeuken steeds in de daarvoor voorziene asbakken te gooien.

Respect / agressie

Samen willen we een omgeving creëren waarin iedereen zich thuis kan voelen, ongeacht sociale klasse, culturele afkomst, seksuele geaardheid, genderidentiteit of geloofsovertuiging. Iedereen kan zijn steentje bijdragen aan een positieve sfeer. We nodigen je graag uit om mee na te denken over de voorwaarden die jij nodig hebt om je goed te voelen alsook hoe we anderen datzelfde gevoel kunnen geven. Om jouw veiligheid en het welzijn van anderen te garanderen kunnen wij geen grensoverschrijdend gedrag toelaten. Als we merken dat jij het hier moeilijk mee hebt of als je voelt dat het moeilijk voor je is dan zal dit samen met jou worden besproken.

Als zorgenheid willen wij een veilige haven bieden. Vrijheid berovende maatregelen proberen we zoveel als mogelijk te vermijden. Het kan echter gebeuren dat je psychische toestand leidt tot een situatie waarin je eigen veiligheid of de veiligheid van anderen in het gedrang komt. In zo een situatie kunnen vrijheid berovende maatregelen genomen worden. Dit is een ingrijpende gebeurtenis voor jou en je naasten, waartoe we enkel in bijzondere situaties zullen overgaan. Na afloop zal er steeds een herstelgesprek gepland worden om de situatie bespreekbaar te maken.

Telefoon

Er is een patiëntentelefoon aanwezig op de leefgroep. Je kan aan een medewerker vragen om je door te verbinden met de persoon die je wil bellen. Tijdens wekdagen kan dit enkel tijdens de bezoeken. Tijdens het weekend kan je bellen tussen 10.30 uur en 20.30 uur, uitgezonderd tijdens de maaltijdmomenten. Gebruik van de eigen gsm kan op vrije momenten, tenzij dit invloed heeft op je psychisch welzijn. Dit wordt individueel met jou besproken. Om de maaltijden rustig te laten verlopen vragen we jou om je GSM niet te gebruiken tijdens de eetmomenten.

Afdelingscomputer

Binnen de zorgseenheid is er een computer met internet voorzien waarvan je gebruik mag maken. Deze bevindt zich in kamer 9. Indien je deze wil gebruiken kan je dit aangeven aan de verpleging, zij zullen met jou de concrete afspraken doornemen.

Energiedranken

Het is niet toegestaan om dranken met een hoog cafeïnegehalte te nuttigen op de zorgseenheid. Deze drankjes kunnen onrust en prikkelbaarheid veroorzaken. Daarnaast kunnen ze je gezondheid schaden bij overmatig gebruik.

Alcohol/drugs

Alcoholgebruik en het bezit van alcohol op de zorgseenheid en de campus is verboden. Voor de zorgvragers geldt een totaal alcoholverbod op campus Rekem. Ook het gebruik van alcoholarm bier

(Tourtel, Buckler...) en alcoholvrije wijn is niet toegestaan, noch het aankopen en gebruiken van voeding waarin alcohol verwerkt is (bv. pralines). In deze producten zit nog steeds een kleine hoeveelheid alcohol en dit kan ook de nodige verleiding betekenen. Bij het aantreffen ervan zal je de keuze krijgen deze te retourneren, te schenken aan familie of door begeleiding te laten verwijderen. Bij overtreding van deze regel zal de alcohol- en drugsprocedure toegepast worden. Daarnaast is ook het gebruik en het bezit van drugs niet toegestaan.

Naar aanleiding van bovenstaande hiervan kunnen te allen tijde (on)aangekondigde blaas- en urinetesten, kamer- en bagagecontroles in jouw bijzijn uitgevoerd worden. Indien je toch onder invloed op de zorgseenheid komt, zal je gedurende 12.00 uur op de kamer moeten blijven. Dit om de veiligheid van de groep te garanderen. Aansluitend vragen we jou de zorgseenheid gedurende 48 uur niet te verlaten. Deze periode geeft het team de kans om met jou in gesprek te gaan en samen te bekijken wat je nodig hebt. Het team zal samen met jou en je behandelende psychiater individuele afspraken maken. Ook kan aan de hand van een hervelvragenlijst een CrisisPreventiePlan (CPP) worden opgesteld en/of aangepast. Bij herhaaldelijk misbruik gaat het team met jou in gesprek over het verder verloop van jouw opname.

Geneesmiddelen

Daar medicatie een deel kan uitmaken van je behandeltraject is het van belang een goed overzicht te hebben. De behandelende artsen staan in voor het medicatiebeleid en zullen hierover met jou in dialoog gaan. Alle medicatie die je neemt wordt vanuit het ziekenhuis voorgeschreven en geleverd. Het is niet de bedoeling dat je zelf extra medicatie meebrengt. Ook voedingssupplementen of homeopathische middelen vallen onder deze regel. Indien gewenst kan dit steeds besproken worden met de behandelend arts. Onder voorwaarden kan de mogelijkheid bestaan dat je medicatie in eigen bezit mag bewaren. Toch dient dit uiteraard toegestaan te worden door de behandelend psychiater.

Besturen van voertuigen

Bijlage 6 van het koninklijk besluit van 23.03.1998 betreffende het rijbewijs omschrijft de minimumnormen inzake de lichamelijke en geestelijke geschiktheid voor het besturen van een motorvoertuig. Afhankelijk van de medicatie die je neemt en je ziektebeeld, kan het besturen van voertuigen verboden zijn. De behandelende psychiater deelt je mee of je al dan niet een voertuig mag besturen. Je kan via CARA een rijgeschiktheidstest uitvoeren. Meer informatie over deze wetgeving vraag je aan de verpleging.

Verhandelen van goederen/lenen van geld

Het verhandelen van goederen en/of het lenen van geld is niet toegestaan. Dit kan conflicten op de zorgeenheid veroorzaken hetgeen het therapeutisch klimaat niet ten goede komt. Diefstal wordt niet getolereerd. Te allen tijde kan een klacht worden ingediend bij de politie. Waardevolle voorwerpen kunnen best thuis worden gelaten of meegegeven worden aan naasten. OPZC Rekem is niet verantwoordelijk voor verloren goederen of achterstallige leningen bij elkaar.

Gedwongen opname

Indien je vragen hebt over de gedwongen opname, kan je een brochure vragen bij de verpleging of sociale dienst.

Relaties en intimiteit

We hebben allemaal nood aan relaties en intimiteit. Wanneer deze nood niet wordt vervuld, is het normaal dat we hier naar op zoek gaan. Tijdens een opname kom je nauw in contact met anderen die dezelfde noden ervaren. Hierdoor kan het zijn dat er relaties ontstaan. Een relatie aangaan in een kwetsbare periode, wanneer je op zoek bent naar een nieuw evenwicht, kan extra ingewikkeld zijn. Jullie kunnen met deze noden en gevoelens steeds bij ons terecht en moedigen openheid hierover aan.

Daguitstappen en weekends

Onze zorgenheid is een gesloten afdeling. Dit houdt in dat je niet zomaar binnen en buiten kan lopen. Dit wil echter niet zeggen dat je gedurende je opname op de zorgenheid moet blijven. Op basis van je mogelijkheden, functioneren, je gezondheidstoestand en de reden van opname zal doorheen je opname samen met jou bekeken worden welke van de volgende beschreven statussen toegepast worden. Dit behandeltraject zal samen met jou besproken worden. Indien je hier vragen over hebt dan kan je hiervoor terecht bij een lid van het team.

- Status 1: Je kan de zorgenheid niet verlaten
- Status 2: Je kan de zorgenheid enkel onder begeleiding (naasten, medewerkers) verlaten. Het is wel de bedoeling dat je op het domein blijft.
- Status 3: Je kan zelfstandig de zorgenheid verlaten en je begeven op het domein tijdens vrije momenten in je therapieschema. Tijdens de eetmomenten (08.00 uur, 12.00 uur en 18.00 uur) wordt je wel op de zorgenheid verwacht. Deze hoofdmaaltijden zijn belangrijk voor een gezonde levensstijl, bieden structuur in je dag en zijn eveneens een moment van gezellig samenzijn.

Daarnaast is er ook de mogelijkheid om daguitstappen of een weekend met overnachting aan te vragen. Wensen worden op maandag besproken binnen het team. Op vrijdag krijg je een terugkoppeling over je vraag tot daguitstap of weekend.

Daguitstappen zijn mogelijk op woensdag tussen 12.30 uur en 18.00 uur alsook op zaterdag en zondag tussen 09.00 uur en 20.30 uur. Een weekend met overnachting kan van zaterdag 14.00 uur tot zondag 20.30 uur.

TV

De TV wordt tijdens de eetmomenten uitgeschakeld in de dagzaal. Er kan er tot 23.00 uur TV gekeken worden. Om 23.00 uur wordt er gevraagd zich naar de eigen kamer te begeven. Dit om een gezond slaappatroon te stimuleren. Op vrijdag- en zaterdagavond kan men tot 24.00 uur gebruik maken van de TV in de dagzaal. Er bestaat de mogelijkheid om een eigen TV mee te brengen voor op de kamer. Om de stilte te bewaren, mag geluid niet hoorbaar zijn op de gang wanneer de deur van de kamer gesloten is. Indien we merken dat het televisiegebruik invloed heeft op je psychisch welzijn, zal dit individueel met jou besproken worden.

Externe onderzoeken

Indien je tijdens je opname binnen onze leefgroep een extern onderzoek dient te ondergaan (vb. beeldvorming, tandartsafspraken,...) willen wij vragen om zoveel mogelijk beroep te doen op naasten om deze afspraak te begeleiden. Enkel in uitzonderlijke omstandigheden kan er begeleiding en vervoer vanuit de leefgroep voorzien worden.



Praktische informatie

Bezoekuren

Maandag tot en met vrijdag

16.00- 20.30 uur

Woensdag

14.00 - 20.30 uur

Weekend en feestdagen

14.00- 20.30 uur

Omwille van de privacy van de andere zorgvragers is er geen bezoek in de dagzaal of tuin toegestaan. De dagzaal is enkel toegankelijk voor de zorgvragers en teamleden. Je bezoek kan doorgaan in je eigen kamer of op het domein. Indien minderjarige kinderen/kleinkinderen op bezoek willen komen, kan ook het KOPP lokaal gereserveerd worden. Dit lokaal is huiselijk ingericht met speelgoed voor verschillende leeftijden. Huisdieren worden niet meegebracht tijdens het bezoek. Indien gewenst kan je wel een aanvraag doen om met je huisdier op bezoek te komen op het domein. De formulieren kan je vragen bij de verpleging. Parkeren kan enkel op de daartoe voorziene parkeerplaatsen. Bezoek onder invloed van middelen, zoals bijvoorbeeld alcohol, drugs wordt niet toegelaten. Uitzonderingen op de bezoeken worden enkel toegestaan in overleg met en goedkeuring van de behandelend psychiater.

Klachtenbehandeling

Indien je tijdens de opname problemen ervaart, zijn er verschillende mogelijkheden om deze aan te kaarten. Spreek gerust iemand van het team aan indien je bezorgdheden hebt. Ook de verpleegkundig leidinggevende of behandelend psychiater staan open voor jou vragen of opmerkingen. Eenmaal per maand wordt er bovendien een patiënt staff meeting georganiseerd met het aanwezige personeel alsook een patiëntenraad onder leiding van ervaringsmedewerker Hans. Op deze bijeenkomsten kan je eveneens je vragen stellen en bezorgheden uiten.

Daarnaast is er binnen het zorgcentrum een intern klachtenbemiddelaar werkzaam, Anita Keijdener. Haar kan je contacteren op het nummer 089 22 23 06 of via mail op volgend e-mailadres: Anita.Keijdener@opzcrekem.be of je kan een afspraak maken via de verpleging.

Ook de onafhankelijke ombudsvrouw Ingrid Meuwis kan je contacteren als je vragen, klachten of opmerkingen hebt over je behandeling of opname. Haar kan je bereiken op het nummer 0494 30 48 33 of via mail op volgend adres: Ingrid.Meuwis@opzcrekem.be of ingrid.meuwis@oogg.be. Meer info kan je vinden op www.oogg.be

Ons team

Ons team bestaat uit medewerkers van verschillende disciplines die samen instaan voor kwaliteitsvolle hulpverlening. Elke medewerker van het behandelend team levert vanuit de eigen expertise een wezenlijke bijdrage aan een diagnosestelling, formulering van je hulpvragen bereiken van de doelstellingen die samen met jou werden besproken.

Het verpleeg-en zorgkundig team

Deze equipe van verpleegkundigen en zorgkundigen staan in voor de dagelijkse begeleiding en ondersteuning binnen de leefgroep. Ze zorgen voor een veilige en voorspelbare structuur. Zij staan 24 uur per dag, 7 dagen op 7 voor jou klaar. Gedurende je verblijf binnen de leefgroep krijg je ook mentoren uit dit team toegewezen. Zij zijn het aanspreekpunt voor jou en/of je familie. Bij je mentoren kan je voor praktische, alledaagse dingen terecht. Maar zij zijn er ook als je nood hebt aan een babbel of als je vragen of moeilijkheden heb. Zij volgen jouw traject nauw op, bespreken je vragen binnen het team en bespreken het verloop van je behandeling met de arts en met jou. Als je mentoren niet aanwezig zijn, helpen ook de andere teamleden je graag verder met deze vragen.

De verpleegkundig leidinggevende

Wilbert is als verpleegkundig leidinggevende verantwoordelijk voor de organisatie, continuïteit en de kwaliteit van de verpleegkundige zorg binnen de

zorgenheid. Indien je vragen hebt of problemen ervaart die te maken hebben met je verblijf binnen onze zorgenheid kan je hem hierover aanspreken. Hij zal ook aanwezig zijn tijdens de patiëntenbespreking. Bovendien kan je bij de verpleging steeds vragen om een afspraak met hem in te plannen.

De psychiater

Dr. Habibi heeft de eindverantwoordelijkheid over de psychiatrische behandeling. Je kan bij haar terecht voor vragen in verband met jouw behandeling, medicatie, diagnose. Zij is ook aanwezig op jouw patiëntenbespreking. Dit biedt jou de mogelijkheid om vragen te stellen en je behandeling met haar te bespreken. Als je naast dit standaard overlegmoment een individueel gesprek met haar wenst, kan je een afspraak maken via de verpleging.

De psycholoog

Onze psycholoog Nele staat in voor de psychotherapeutische begeleiding. Ze maakt graag tijd voor een individueel gesprek en kan ook ondersteuning bieden aan jouw familie als jij hiervoor je toestemming geeft. Zij geeft daarnaast ook groepsessies. Als je graag een afspraak wenst met de psycholoog kan je steeds een afspraak maken via de verpleging of hen aanspreken in de wandelgangen.

De maatschappelijk assistent, sociale dienst

Lotte van de sociale dienst staat voor jou klaar met advies en begeleidt je bij allerlei sociale, familiale, financiële en administratieve problemen. Je kan onder andere bij haar terecht voor informatie rond opnamekosten, geldbeheer, patiëntenrechten, tegemoetkomingen, hospitalisatie en thuiszorgdiensten. Zij nodigt, met jouw goedkeuring en in samenspraak met jouw mentoren en het team, je familie uit voor een gesprek en onderhoudt de contacten met je netwerk. Zij coördineert bovendien de ontslagvoorbereiding en je ontslag uit ons zorgcentrum. Je kan ook bij haar terecht voor meer informatie en advies rond toekomstmogelijkheden. Via de verpleging kan je steeds een afspraak bij haar maken of je spreekt haar aan in de wandelgangen. Daarnaast is zij ook aanwezig op de patiëntenbespreking.

De ergotherapeut

Onze ergotherapeut Kimberly biedt zowel individuele als groepstherapieën aan, gericht op onderhoud en/of verbeteren van je bestaande vaardigheden. Ergotherapie heeft als doel dat je zo zelfstandig mogelijk functioneert in je dagelijks leven. Om een goed zicht te krijgen op je functioneren in het huishouden en zelfzorg kan je ergotherapeut eveneens een gerichte observatie afnemen. Zo krijgen jij en het team een goede aanwijzing of de behandeling zich best richt op herstellen, opnieuw aanleren van functies en vaardigheden of op aanleren

van compensatiestrategieën, zoeken naar hulpmiddelen. Verder is Kimberly het aanspreekpunt voor alles wat te maken heeft met vrije tijd, dagbesteding, werk,... Zij zal samen met jou op zoek gaan naar het meest geschikte traject op maat van jouw mogelijkheden en wensen. Verder is zij eveneens verantwoordelijk voor je therapieprogramma tijdens je verblijf op de zorgeenheid. Als je vragen hebt rond je therapieprogramma kan je steeds bij haar terecht.

De psychomotorisch therapeut

André zal als psychomotorisch therapeut individuele- en groepsessies aanbieden waarbij je je lichaam en beweging gebruikt om bepaalde doelstellingen in je behandeling te bereiken. Deze sessies richten zich op het onderhouden en/of verbeteren van je bestaande motorische vaardigheden, werken met je lichaam en aan je lichaamsbeeld en relaxatie.

De clustermanager

Ingrid is samen met de afdelingspsychiaters verantwoordelijk voor de uitvoering van het zorgbeleid binnen het cluster ziekenhuis.

De programmacoördinator

Helen, onze programmacoördinator is verantwoordelijk voor de organisatie, de continuïteit en de kwaliteit van de therapeutische processen. Zij is eveneens de leidinggevende van de paramedici.

De logistiek assistent

Nasser voert als logistiek assistent een aantal huishoudelijke taken uit binnen de zorgenheid. Hij biedt ondersteuning aan en staat in voor de begeleiding van zorgvragers naar andere diensten.

De muziektherapeut

Muziek kan gevoelens en herinneringen oproepen en helpen om emoties beter te verwerken. Onze muziektherapeut San San gaat elke week met jullie aan de slag. Zowel muziek beluisteren als zelf muziek maken komen aan bod tijdens de sessie.

De kinesist

Lieven is onze kinesist binnen de zorgenheid. Kinesitherapie gebeurt steeds op doktersvoorschrift.

De verpleegkundig specialist

Onze verpleegkundig specialist Joke draagt bij tot de actualisering en vernieuwing van de verpleegkundige zorg en werkt mee aan innovatie projecten binnen de zorgenheid en het zorgcentrum.

De administratief medewerker

Onze administratief medewerker Kimberly zorgt voor de administratieve ondersteuning van de zorgenheid.



De huisarts

Binnen het ziekenhuis staat dr. Vaes in voor jouw lichamelijke opvolging. Iedereen zal bij het begin van opname standaard de mogelijkheid hebben om bij haar op consultatie te gaan. Doorheen de opname kan je een consult aanvragen via de verpleging. Als dr. Vaes dit aangewezen vindt, kan zij jou eveneens doorverwijzen naar een gespecialiseerde arts.

Begeleider patiëntenraad

Hans begeleidt de maandelijkse patiëntenraad. Hij biedt een luisterend oor aan. Bij hem kan je je bekommernissen, noden en wensen kwijt. Hij zal hierover vervolgens in gesprek gaan met de verpleegkundig leidinggevende Wilbert.

De pastoraal werker

Stephanie is werkzaam als pastoraal werker binnen ons zorgcentrum. Zij staat voor jou klaar als je nood hebt aan een gesprek rond zingeving, geloofsbeleving of levensbeschouwing. Daarnaast biedt zij elke 14 dagen ook een bezinningsmoment aan. Als je graag een gesprek met haar hebt, kan je dit altijd aanvragen via de verpleging.

Ervaringsdeskundigen

Binnen ons ziekenhuis zijn verschillende ervaringsdeskundigen werkzaam. Op onze zorgeenheid is Els tewerkgesteld. Zij geeft mee inhoud aan de therapie sessies en staat ook steeds beschikbaar voor een individueel gesprek. Op maandag- en woensdagnamiddag worden er door de ervaringsdeskundigen activiteiten voorzien in het Hoophuis. Op deze momenten kan je er ook steeds terecht voor een gesprek.

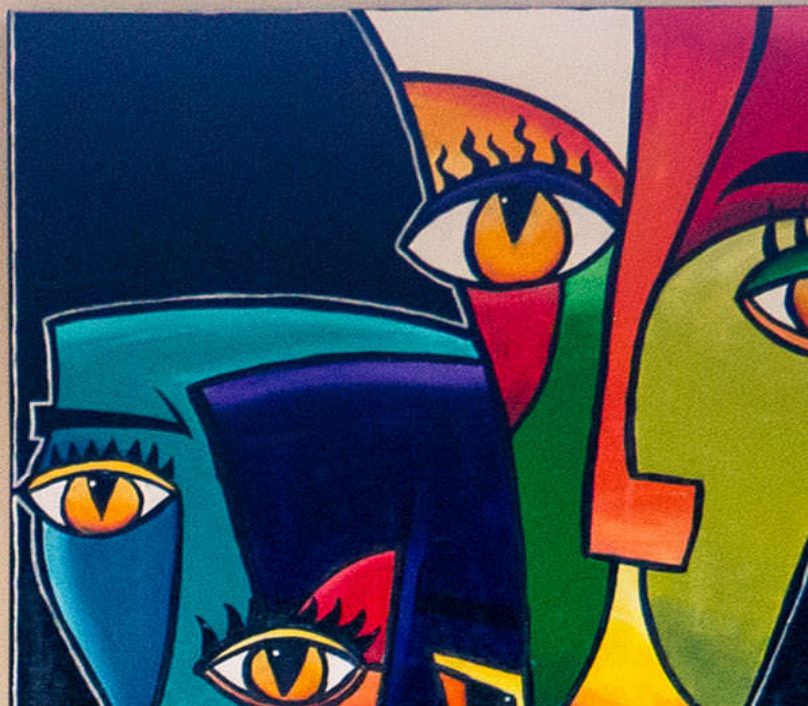
Andere collega's

Naast deze personen ga je tijdens je opname nog in contact treden met verscheidene andere collega's. Zo zijn er nog de collega therapeuten van de centrale therapie, verpleeg- en zorgkundigen van de vlinderequipe alsook van andere zorgeenheden die sporadisch komen uithelpen, stagiairs, ervaringsdeskundigen, vrijwilligers,... Al deze collega's zullen jou met veel enthousiasme ondersteunen tijdens jouw herstelproces.

Telefoonnummers

Verpleging	089/22 25 10
Verpleegkundig leidinggevende	Wilbert Joosten 089/22 25 11
Psychiater	Dr. Habibi 089/22 20 02
Psycholoog	Nele Swinnen 089/22 28 21
Maatschappelijk assistent	Lotte Mussen 089/22 28 52
Programmacoördinator	Helen Meyers 089/22 25 04





Je hebt door het lezen van deze brochure veel informatie gekregen, daar zijn we ons zeker van bewust. We kunnen ons voorstellen dat je toch nog met heel wat vragen en onduidelijkheden zit. Ieder van ons staat altijd klaar om vragen van jezelf of van je naasten te beantwoorden.

Voor ons als behandelend team en OPZC Rekem als zorgcentrum, is het immers evident dat je zelf, eventueel samen met je naasten, een zeer belangrijke stem hebt in een verhaal dat we samen trachten te schrijven. Op die manier is de kans op een positieve uitkomst het grootst.

Wij wensen je een herstellend verblijf toe op onze zorgeenheid.

Team Het Vervolg.



Qualicor^{EUROPE} 

Versie: juni 2024

Openbaar 
Psychiatrisch
Zorgcentrum
Rekem